

Lejerbo afd. 235-0 Seedorffs Vænge Ajourført Brugervejledning omkring adgangskontrollen

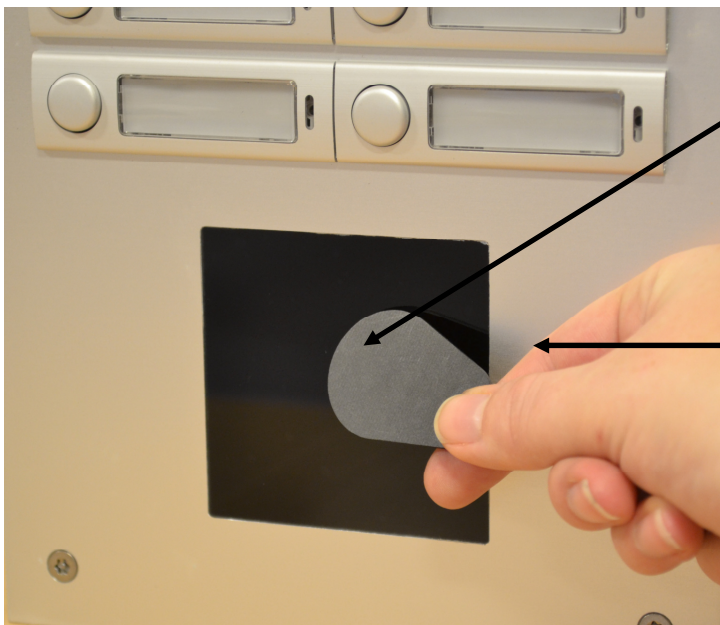
KORTFATTET BRUGSANVISNING I BRUG AF DET NYE ADGANGSKONTROL:

Vores nye låsesystem betyder, at vi nu har en elektronisk lås på opgangsdørene fra april 2016. For at åbne og låse døren, skal I nu bruge programmerede brikker i stedet for traditionelle mekaniske nøgler.

Vil du hurtigt igennem opgangsdøren?

Når I holder brikken op til læseren sammen med forskellige 'fremmedelementer' som andre brikker, bilnøgler, husnøgler og lignende, vil det forstyrre læseren, så den ikke kan læse hurtigt og gnidningsfrit første gang, den forsøger. Derfor kommer nogle af jer til at vente længere end nødvendigt.

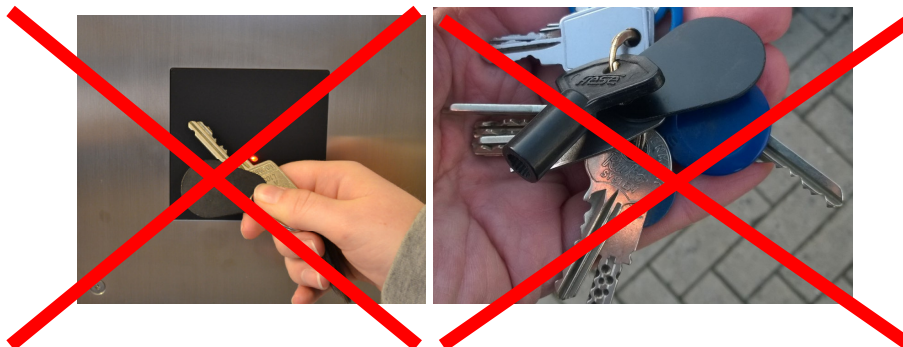
Den korrekte facon er vist her, hvor brikken holdes op foran læseren uden 'forstyrrende' elementer:



Hold brikken op foran midten af læservinduet.

Hold brikken i en afstand af ca. 1 cm fra læservinduet. Fjern derefter brikken, når døren låses op.

Nedenfor er vist hvordan man ikke gør – læseren kan ikke entydigt genkende brikken og afviser den i første omgang. Jo mere der er omkring brikken når den holdes op til læseren, jo værre bliver det.



Lejerbo afd. 235-0 Seedorffs Vænge Ajourført Brugervejledning omkring adgangskontrollen

Instruktion i brug af nye elektroniske låse på diverse kælderdøre.

Vores nye låsesystem betyder, at vi nu har 2 forskellige typer låse. Til cykelkælder, storskrald og (snart) hundegård er der en elektronisk cylinder. For at åbne døren, skal I nu bruge programmerede brikker i stedet for traditionelle mekaniske nøgler. Husstandens 3 brikker er forprogrammerede til de relevante døre.

Herunder følger en kort instruktion i brugen af brikker på en elektronisk lås.



Hold brikken foran cylinderknoppen i 1-2 sekunder.

Hvis brikken har de korrekte adgangsrettigheder, vil de tre små felter kort lyse grønt og du hører en lille brummende lyd.

Cylinderknoppen **drejes** herefter som en nøgle for at låse døren op – til samme side, som du plejede at dreje nøglen.

Døren låser automatisk efter ca. 10 sekunder..



Bemærk: Døren bliver kun låst op, hvis man har en godkendt adgang til døren.

Lejerbo afd. 235-0 Seedorffs Vænge Ajourført Brugervejledning omkring adgangskontrollen

Hundegården

Hundegården får også ny låsekasse med cylinderlås. Hundeejere, som har købt nøgle på ejendomskontoret, vil få en ekstra brik, og det sikres, at adgangsrettighederne er ajourført inden udskiftningen.

Ajourføring af brikker



På vores kælderdøre sidder denne firkantede boks, som giver adgang til kælderen, når brikken holdes mod det røde læsefelt i 3-4 sekunder.

Boksen er en læse/skrive-enhed, som foruden at give adgang ajourfører din brik med de seneste adgangsrettigheder. Den skal derfor lige tænke sig om i 3-4 sekunder, førend den giver adgang til kælderen.

En tilsvarende boks vil blive monteret i elevatorerne i nr. 14-22-30, men skjult bag panelet.

Har du nye rettigheder, skal **alle** dine brikker ajourføres.

Elevatorene i nr. 14-22-30

Elevatorene i nr. 14-22-30 har tidligere krævet brug af nøgle, når elevatoren skulle til kælder. De nye elevatorer er forberedt til et nyt adgangskontrolsystem, men det er først nu, at brikløsningen kan iværksættes.

I juni 2016 vil elevatorerne blive standset i ca. en dag (det bliver varslet), medens der skæres hul i panelet til den nye brik-læser. Når denne er isat, skal man i fremtiden bruge brik for at køre til kælder. Holdes brikken mod læsefeltet i 3-4 sekunder, kører elevatoren mod kælder. Bemærk: denne læser opdaterer også din brik, så du ikke behøver rende til kælder døren for at få dine rettigheder ajourført.